

<https://www.gratisrijbewijsonline.be>
Les 11
De lichten en claxon van een auto

(Bekijk eerst het filmpje dat bij deze les hoort = 5 minuten)

De lichten van een auto

1. Waarvoor dienen ze?

De lichten van een auto hebben een dubbele functie:

- om beter te zien,
- om door andere bestuurders beter gezien te worden, zonder ze te verblinden.

Daarvoor gebruikt de bestuurder vier soorten lichten:



- De **dimlichten**, die normaal worden gebruikt wanneer het donker is.



- De **grootlichten**.



- De **mistlichten vooraan**, aanwezig op de meeste auto's, maar niet op allemaal. Dus nooit verplicht ze te gebruiken.



- De standlichten, soms ook parkeerlichten genoemd, die het minst verlichten. Deze lichten gebruik je niet tijdens het rijden. Alle auto's hebben standlichten, maar niet alle auto's hebben parkeerlichten.



Je moet de kleine symbolen van elk type licht herkennen!

Welke lichten moeten branden terwijl je rijdt?

1. Dimlichten en grootlichten



Wanneer je de **dimlichten of grootlichten** aansteekt, gaan automatisch ook andere lichten branden:

- Vooraan: de twee standlichten;
- Achteraan: twee rode lichten.

De **dimlichten en/of grootlichten** moeten branden:

In het donker:

zodra het begint te schemeren of wanneer het nacht is (van zonsondergang tot zonsopgang).

Overdag:

wanneer het zicht **minder dan 200 meter** bedraagt:



- bij **regen**;
- bij **mist**;
- bij **sneeuwval**;
- of in **andere omstandigheden** die het zicht beperken (bv. rook van een brand, een onweer, een zonsverduistering, donkere tunnel ...).

2. Wanneer mogen de grootlichten niet branden?



Je mag de grootlichten niet aansteken:

- wanneer de weg voldoende en voortdurend verlicht is zodat **je tot 100 meter ver kunt zien**;
- als je het risico loopt om **tegenliggers te verblinden**;
- wanneer je een voertuig volgt op **minder dan 50 meter**, zonder de bedoeling het onmiddellijk in te halen;
- bij het naderen van een voertuig op rails of een boot, bijvoorbeeld als je langs een kanaal rijdt.
(Deze straat is voldoende verlicht, dus geen grootlichten.)



Let op: het niet aansteken van de dimlichten is een ernstige overtreding.



Opgelet, laat je niet vangen tijdens het examen. Wanneer je **op het punt staat een auto in te halen, of je die auto aan het inhalen bent**, mogen de grootlichten wel branden.

De mistlichten

1. Vooraan



De **mistlichten vooraan** zijn niet verplicht op een auto. Je bent dus nooit verplicht ze aan te steken. Sommige auto's hebben ze zelfs niet.

Je **MAG** ze gebruiken, maar enkel in drie gevallen:

- bij **mist**,
- bij **sneeuwval**,
- of bij **hevige regen**.

Ze kunnen de dimlichten of grootlichten vervangen, of samen met deze lichten worden gebruikt.

2. Achteraan

Een auto moet uitgerust zijn met **één of twee rode achterste mistlichten**, die verplicht moeten branden in geval van:



- **mist:**
als het zicht minder dan ongeveer **100 meter** is.



- **sneeuwval:**
als het zicht minder dan ongeveer **100 meter** is.



- **hevige regen**
ALTIJD.
[tot 1 juni 2027]



3. Een mistbank



Als je plots in een mistbank terechtkomt, moet je **geleidelijk je snelheid verminderen**.
Dus **niet hevig afremmen**.

Welke lichten gebruiken bij stilstaan en parkeren ?

1. Welke lichten MOET je gebruiken?



Wanneer je **stilstaat of parkeert** op de openbare weg:
- tussen zonsondergang en zonsopgang,
- en in alle omstandigheden waarbij het **zicht minder dan 200 meter** bedraagt,

dan ben je verplicht te laten branden:

- **vooraan**: één of twee witte of amberkleurige standlichten,
- **achteraan**: één of twee rode lichten.

2. Welke lichten MAG je laten branden?



Als je stilstaat of parkeert bij mist, sneeuwval of hevige regen, **MAG je de dimlichten of de mistlichten gebruiken**, maar het is **NIET verplicht**.

3. Binnen een bebouwde kom



In een bebouwde kom mag je de standlichten en achterlichten vervangen door een **parkeerlicht**, als:
- het voertuig parallel met de as van de rijbaan is geplaatst;
- er geen aanhangwagen aan gekoppeld is.
In dat geval mag enkel het **parkeerlicht** aan de kant van de rijbaan branden.

4. Buiten de bebouwde kom

Moet je de **standlichten** gebruiken.

Hetzelfde geldt binnen de bebouwde kom als je niet parallel geparkeerd staat of er een aanhangwagen is aangekoppeld.

De vier richtingaanwijzers - waarschuwingslichten

1. Wanneer gebruiken?



De vier richtingaanwijzers (ook wel 'warnings' genoemd) mogen alleen tegelijkertijd branden:

- wanneer je auto in **panne** is;
- om andere weggebruikers te waarschuwen voor een **dreigend ongeval** of **gevaar**;
- wanneer de bestuurder van een schoolbus kinderen laat in- of uitstappen.

2. Foutief gebruik



Sommige bestuurders laten de vier richtingaanwijzers branden om aan te geven dat ze **slecht geparkeerd** staan. Maar zo begaan ze **een extra overtreding**.

Anderen doen dit om aan te geven **dat ze gaan parkeren door achteruit te rijden**. Ook dat is **verboden**.

3. Schoolbus



Als een **schoolbus stilstaat om leerlingen te laten uitstappen**, moet de chauffeur de vier richtingaanwijzers aansteken om aan te geven dat de bus stilstaat en dat een kind aan het in- of uitstappen is.



Bestuurders die deze bus naderen, zijn dan verplicht om sterk **te vertragen en moeten stoppen indien nodig**. Ze mogen de bus voorzichtig voorbijrijden, want ze zijn gewaarschuwd dat er kinderen aan het in- of uitstappen zijn.

De richtingaanwijzers - pinklichten



Een auto is uitgerust met richtingaanwijzers vooraan en achteraan. In een latere les leer je wanneer en hoe je ze moet gebruiken.

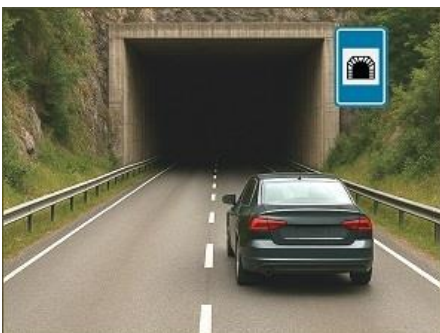
In een tunnel

1. In een tunnel rijden



Dit verkeersbord geeft aan dat de tunnel **minstens 500 meter lang** is.

Moet je in een lange tunnel rijden, controleer dan of er **voldoende brandstof** in de auto is.



Je moet de **dimlichten** gebruiken in een tunnel waar het zicht **minder dan 200 meter** bedraagt.

Het is aangeraden om je **zonnebril af te zetten** voor je de tunnel binnenrijdt om het effect van het "zwarte gat" te vermijden.

Als je ongeveer 100 tot 200 meter voor de tunnel één oog dichtknijpt en het pas weer opent eenmaal je in de tunnel bent, dan is dat oog al gewend aan het schemerlicht en vermijd je gemakkelijker het "zwarte gat".

2. Er is rook of brand in een tunnel



Als er dikke **rook of brand is in een tunnel**, moet je:

- **stoppen** op de rechterrijstrook,
- de **sleutel** in het contact laten (of de transponder in de wagen laten liggen (bij voorkeur op de bestuurdersstoel),
- en de **tunnel verlaten via een nooduitgang**, als die wat verder weg is, tegen de rijrichting in, omdat de ventilatoren in de tunnel de rook in de rijrichting duwen.



Tip: Verlaat de plaats zo snel mogelijk, want rook is vaak dodelijk en het risico op een 'flash fire' neemt toe met de intensiteit van de brand.

Het gebruik van geluidsignalen - claxon

1. Algemeen



Het is **verboden** andere geluidssignalen te gebruiken dan die welke door dit reglement of door de technische reglementen voor motorvoertuigen zijn toegestaan.

Geluidssignalen moeten **zo kort mogelijk** zijn en mogen niet overdreven worden.

2. Wanneer mag je de claxon gebruiken?



Tijdens de dag

- **Binnen en buiten een bebouwde kom:** om een noodzakelijke waarschuwing te geven om een ongeval te vermijden.
- **Buiten de bebouwde kom:** als het nodig is om een andere bestuurder te waarschuwen dat je van plan bent om in te halen.



Tussen het vallen van de avond en aanbreken van de dag

- Bij acuut gevaar.
- In alle andere gevallen moeten geluidssignalen vervangen worden door kort en afwisselend gebruik van grootlichten en dimlichten = lichtsignalen.

Beantwoord nu de oefenvragen van deze les

Onze leermethode is gebaseerd op **herhaling**. Daarom is het belangrijk om eerst de **oefenvragen** die bij deze les horen te beantwoorden, voor je met de volgende les begint.

OPMERKING

Het is mogelijk dat er soms een oefenvraag is waarvan de inhoud niet uitdrukkelijk in de theorie is vermeld. Maak je daar geen zorgen over. Zo leer je het antwoord op die vraag mocht deze tijdens het examen worden gesteld.